



## Instrukcja montażu wtykowego systemu ogrodzeniowego WPC (Wood-Plastic-Composite) Woodstore



Szerokość standardowych zestawów do samodzielnego montażu o wymiarach 180 x 185 cm (szer. x wys.) dostępnych w WoodoNorderney można dostosować poprzez skrócenie poszczególnych elementów. Wysokość jest definiowana przez 9 elementów wypełniających, a także profile początkowe i końcowe (wersja light posiada tylko profil końcowy). Listwy WPC muszą być jednak o 0,6 cm krótsze od aluminiowych profili górnych i dolnych, aby umożliwić rozszerzalność liniową spowodowaną wahaniami temperatury. Niewielka rozszerzalność listew WPC jest następnie kompensowana przez rowki w słupkach.

W przypadku montażu na miękkim podłożu, słupki należy zalać betonem, przy czym rozmiar otworu na słupkę wypełnionego betonem powinien wynosić co najmniej 30 x 30 x 40 cm, aby zapewnić optymalną stabilność przy silnym wietrze. Słupki aluminiowe należy również zakotwiczyć w betonie. W tym celu należy wywiercić otwór w słupku na głębokość około 30 cm i przymocować do niego na przykład kawałek stalowego drutu. (Rys. 1).

**Uwaga: Bardzo ważne jest, aby przed rozpoczęciem montażu ustawić słupki dokładnie poziomo i na odpowiedniej wysokości. Stanowi to podstawę precyzyjnego montażu i profesjonalnego wyglądu ogrodzenia.**

**Należy również pamiętać, że odległość między poszczególnymi słupkami jest określona przez długość górnego i dolnego profilu aluminiowego pomniejszoną o głębokość rowka (16 mm).**

**Jeśli chcesz dostosować wysokość słupka, jest to możliwe bez żadnych problemów. Słupkę należy skrócić od dołu, a następnie przymocować do niego ograniczniki początkowe i końcowe na żądanej wysokości za pomocą dostarczonych śrub.**

Dla tego systemu dostępne są długie słupki do zalania w betonie oraz krótkie słupki ze wspornikami do montażu na twardych powierzchniach. Wsporniki słupków są również dostępne osobno.

System do samodzielnego montażu Woodstore składa się z następujących elementów:

- a) Słupki aluminiowe 68 x 68 mm z 3 rowkami (rys. 2A), plastikową zaślepką (rys. 2C) i 4 cm podkładkami dystansowymi w rowkach (rys. 2D). Długość słupków zależy od pożądanej wysokości ogrodzenia i wybranej metody montażu słupków (z uchwytem lub zalewane betonem). Słupki mogą być również używane jako słupki narożne. Odsłonięte rowki słupków można zakryć za pomocą profili maskujących.

**WSKAZÓWKA:** Aby korzystać z zasilanego energią słoneczną oświetlenia słupka LED (dostępnego osobno), można po prostu zdjąć zaślepkę słupka i zastąpić ją oświetleniem LED. (Rys. 3)

- b) Zestaw aluminiowych części górnych i dolnych, 2 x 2,5 cm x 180,5 cm (rys. 5H)
- c) Listwy WPC, 20 x 150 x 1800 mm (rys. 5G)

Wszystkie elementy, z wyjątkiem słupków i wsporników słupków, są dostarczane jako kompletny zestaw. Ponieważ długość słupka zależy od podłoża, słupki są pakowane oddzielnie.

## Woodstore GmbH & Co KG

Dostępne długości słupków 68 x 68 mm:

Słupek 140 cm do elementu ogrodzenia 180 x 95 cm (do zabetonowania lub wbicia w podstawę słupka)

Słupek 195 cm do panelu ogrodzeniowego 180 x 185 cm +  
podstawa słupka

Słupek 240 cm do panelu ogrodzeniowego 180 x 185 cm zalewany  
betonem

### Instrukcje montażu

**Krok 1:** Najpierw umieść słupki dokładnie poziomo, na odpowiedniej wysokości i w odpowiednich odstępach.

Aluminium może reagować z kwasami i/lub zasadami. Beton, cement i zaprawa betonowa zawierają te substancje, dlatego część aluminiowego słupka, która jest zalewana betonem, powinna być owinięta plastikiem, aby zapobiec korozji. (Rys. 1).

Uwaga: Bardzo ważne jest, aby przed rozpoczęciem montażu ustawić słupki dokładnie poziomo i na odpowiedniej wysokości.

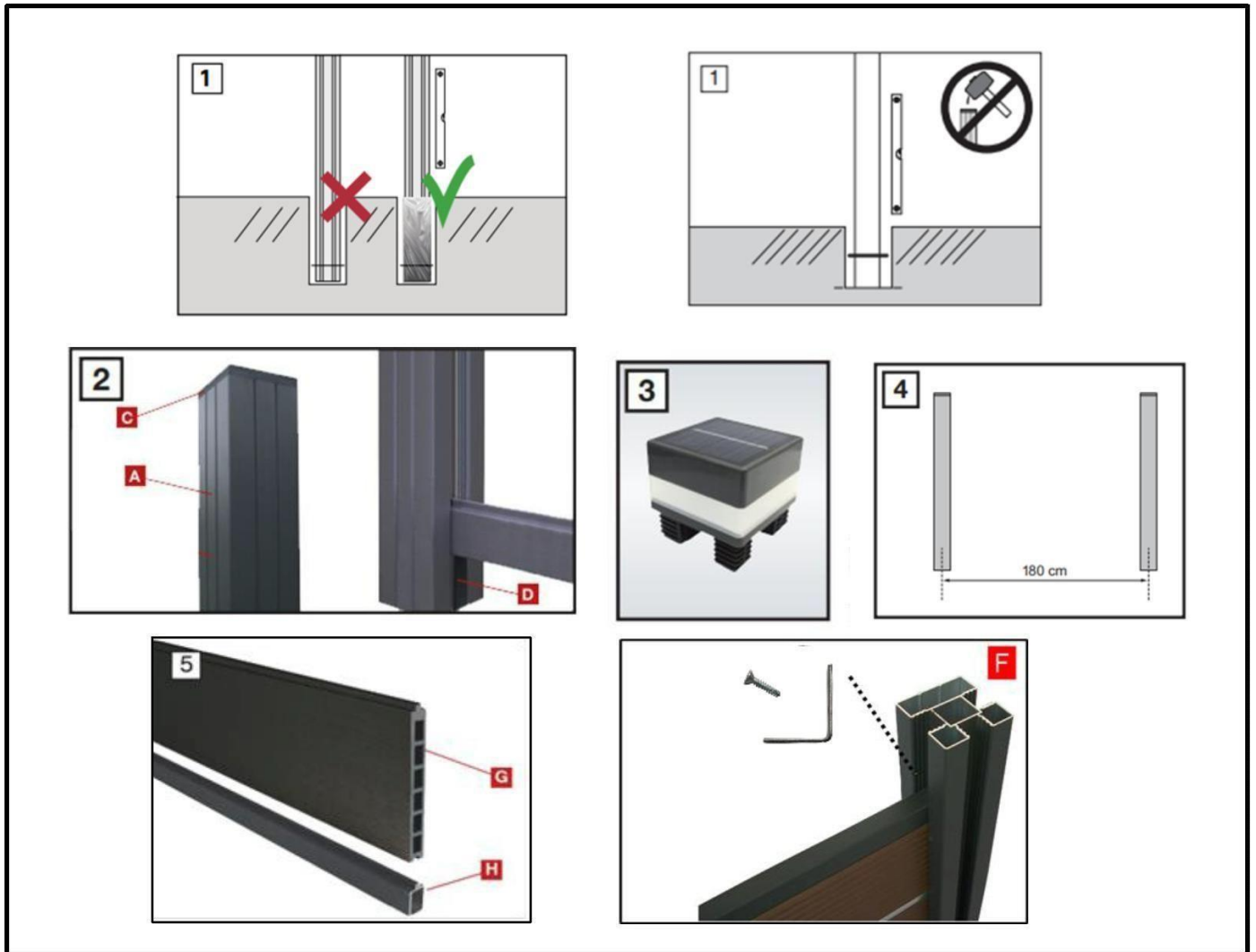
Użyj długości górnego i dolnego profilu, aby określić prawidłową odległość między słupkami. Standardowa odległość wynosi 180,5 cm i musi być mierzona od wewnętrznej strony rowka obu słupków. (Rys. 4).

Podczas osadzania długich słupków w betonie, beton musi być wypełniony do dolnej krawędzi elementów dystansowych, tak aby były one odpowiednio podparte po stwardnieniu betonu.

Przed przejściem do kroku 2 należy poczekać, aż beton stwardnieje.

**Krok 2:** Po tymczasowym usunięciu plastikowej zaślepki słupka (nie zgub jej) można rozpocząć montaż poszczególnych elementów. Najpierw wsuń zatyczkę początkową w rowek słupka i przykręć ją. Następnie umieść aluminiowy profil dolny 20 x 25 mm (zaczynij od elementu WPC dla wersji light) ze sprężyną prowadzącą skierowaną do góry na zatyczce początkowej w rowkach słupków. Następnie włóż pierwszą listwę WPC. Powtarzaj ten proces aż do osiągnięcia żądanej wysokości ogrodzenia. Zakończ na górze profilem górnym 20 x 25 mm, ze sprężyną prowadzącą skierowaną w dół (rys. 5).

**Krok 3:** Weź zaślepkę jako koniec, włóż ją do górnej prowadnicy i przykręć do słupka nad górnym profilem. Należy pamiętać, że w słupku nie ma odpowiedniego otworu i należy go wstępnie wywiercić. Zapewnia to, że wysokość całego zestawu może być ustalona dokładnie tak, jak chcesz. Następnie można umieścić zaślepki słupków (rys. 5).



**Aksesoria**



Zestaw aluminiowych profili górnych i dolnych



Aluminiowy słupek



Wspornik słupka